

3

REFERENCIAIS

QUI TE

TÔ

COS

AR

NI

### 3 REFERENCIAIS ARQUITETÔNICOS

#### a) Colégio Flor de Campo (Bogotá - Colômbia)

**Arquiteto: Gian Carlo Mazzanti Sierra e Felipe Mesa**

##### Apresentação do projeto

Ano: 2010  
Área: 6.168 m²  
Público Alvo: 3 a 7 anos

Uma das características importantes do arquiteto é relação com o exterior; e a integração com a paisagem e integração público e privado. A aplicação desses conceitos fica claro no projeto analisado.

O acesso principal se dá por um portão com um muro vazado, abrindo-se para o bairro onde está inserido, oferecendo um “convite” para quem quiser entrar no colégio, fazendo uma integração público e privado (ver imagem 53,54).

As salas são dispostas em 4 anéis, que funcionam independente e que se abrem para um pátio interno, onde o mesmo conecta as salas (ver imagem 55).

Ao redor das salas está disposta uma passarela com pé direito duplo e coberto, que funciona como conexão entre os anéis, que permitem a comunicação, o descanso dos alunos e professores (ver imagem 56), esta é composta por elementos vazados, causando um efeito lúdico no piso com a incidência do sol (ver imagem 57).



Espaço Público

Bairro

Muro vazado

Espaço Privado

Imagem 53: Acesso principal - Fonte: <http://concursosdeprojeto.org/2012/11/02/escola-flor-do-campo-bolivar-colombia/>

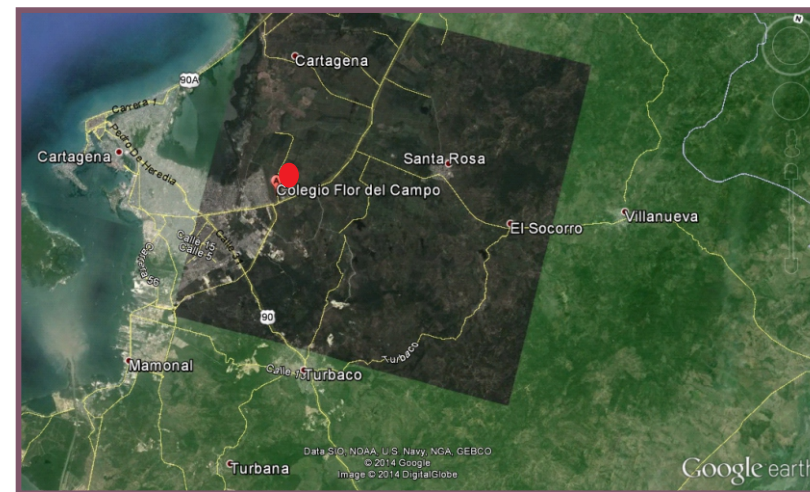


Espaço Público

Imagem 54: vista da comunidade para a escola - Fonte: <http://concursosdeprojeto.org/2012/11/02/escola-flor-do-campo-bolivar-colombia/>

#### DESTAQUE: PÁTIO GERADOR DE INTEGRAÇÃO E CONEXÃO

##### Localização



A escola está situada em Bolívar, na Colômbia.



### 3 REFERENCIAIS ARQUITETÔNICOS

#### 1) Colégio Flor de Campo (Bogotá - Colômbia)

Arquiteto: Gian Carlo Mazzanti Sierra e Felipe Mesa



**Pátio Central,**  
conexão com as  
salas de aulas



Imagem 55 - Fonte:  
[http://www.sociedadcolombianadearquitectos.org/  
blog/tag/xxiii-bienal-colombiana-de-arquitectura/](http://www.sociedadcolombianadearquitectos.org/blog/tag/xxiii-bienal-colombiana-de-arquitectura/)



Imagem 57: efeito lúdico no piso - Fonte:  
<http://www.archdaily.com.br/br/01-81663/colégio-flor-de-campo-slash-giancarlo-mazzanti-plus-plan-b-arquitectos-felipe-mesa>



Imagem 56: passarela coberta - Fonte:  
[http://www.sociedadcolombianadearquitectos.org/  
blog/tag/xxiii-bienal-colombiana-de-arquitectura/](http://www.sociedadcolombianadearquitectos.org/blog/tag/xxiii-bienal-colombiana-de-arquitectura/)

#### Análise do Referencial

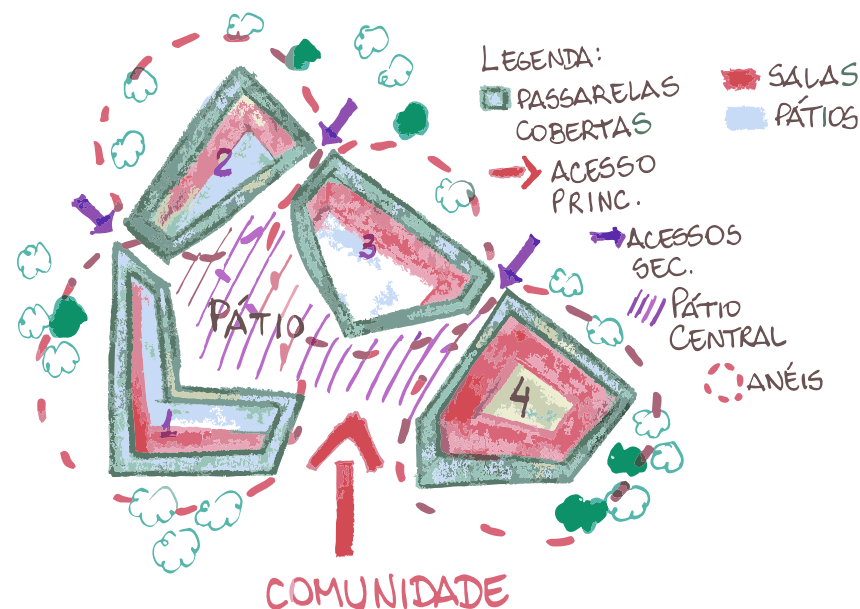


Imagem 58: Esquema planta - baixa.  
- Fonte: Autora, 2014.

#### Justificativa da Escolha

A escolha deste referencial deu-se a partir da localização do pátio, este se conecta com as salas de aula, possuindo também integração com a comunidade, o portão de acesso serve como um convite para os moradores do bairro.





### 3 REFERENCIAIS ARQUITETÔNICOS

#### 2) Montessori School in Delft (Amsterdã - Holanda)

**Arquiteto: Herman Hertzberger**

##### **Apresentação do projeto**

**Ano: 1960**  
**Área: 1.304 m²**  
**Público Alvo: 3 a 6 anos**

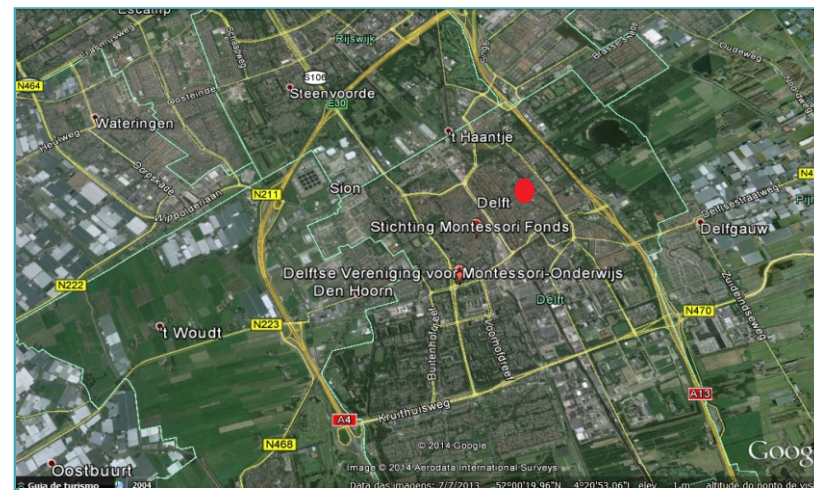
Herman utiliza a arquitetura como um estímulo para as crianças, fazendo com que os espaços internos sejam parecidos como suas casas.

Todos os acessos às salas, possuem uma espécie de hall, este se parece muito com as casas das crianças, é o que diferencia o espaço público do espaço privado de uso coletivo (ver imagem 59). As salas possui uma espécie de vitrine, esse espaço passa a ser vigiado entre a escola, quando os alunos utilizam para fazer os trabalhos. Entre o acesso à sala, possui, uma espécie de pátio comunitário.

O espaço nos fundos do edifício é dividido por muros baixos de blocos perfurados, o material utilizado nos muros também possibilita vários usos, como por exemplo: pode servir como vaso de plantas, lugares para guardar coisas, ou outras funções para que as crianças inventem em suas brincadeiras (ver imagem 60).

##### **DESTAQUE: FUNCIONALIDADE/ ARRANJO ESPACIAL**

##### **Localização**



A escola está situada em Delft, em Amsterdam.



Imagem 59: Hall de acesso às salas - Fonte: <http://hertzbergertca.blogspot.com.br/2009/10/montessori-school-delft.html>



Imagem 60: Muros baixos - Fonte: <http://hertzbergertca.blogspot.com.br/2009/10/montessori-school-delft.html>



Imagem 61: Montessori School - Fonte: <http://hertzbergertca.blogspot.com.br/2009/10/montessori-school-delft.html>





### 3 REFERENCIAIS ARQUITETÔNICOS

#### 2) Montessori School in Delft (Amsterdã - Holanda)

Arquiteto: Herman Hertzberger

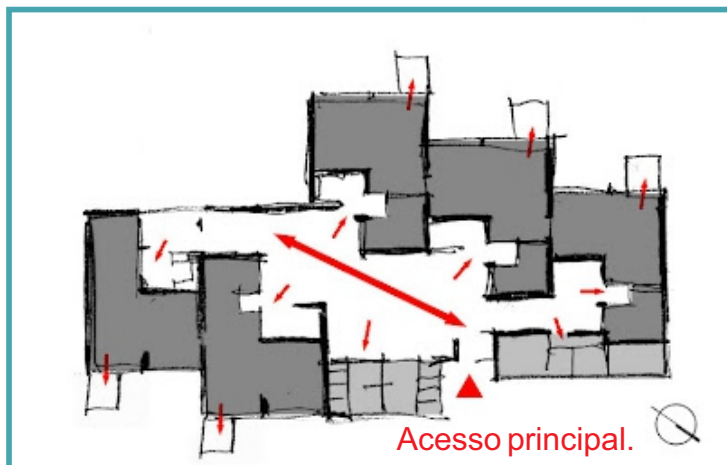


Imagem 62: Planta-baixa - Fonte: [http://ivarskalvans.blogspot.com.br/2012\\_02\\_01\\_archive.html](http://ivarskalvans.blogspot.com.br/2012_02_01_archive.html)  
Modificado pela Autora, 2014.

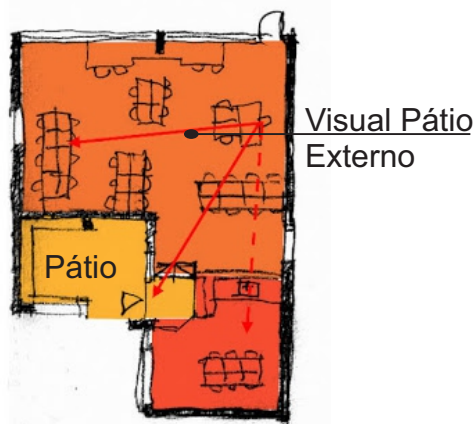


Imagem 64: Planta-baixa - Fonte: [http://ivarskalvans.blogspot.com.br/2012\\_02\\_01\\_archive.html](http://ivarskalvans.blogspot.com.br/2012_02_01_archive.html)  
Modificado pela Autora, 2014.

- A planta é modular, Herman trata as salas de aulas como unidades repetitivas, estas, são comparadas com pequenos lares, já que todas as salas estão situadas ao longo do hall da escola, como uma rua contínua.



Imagem 63: Planta-baixa - Fonte: [http://ivarskalvans.blogspot.com.br/2012\\_02\\_01\\_archive.html](http://ivarskalvans.blogspot.com.br/2012_02_01_archive.html)

- As salas apresentam diferenças de nível, o professor de cima pode supervisionar a turma.

#### Análise do Referencial

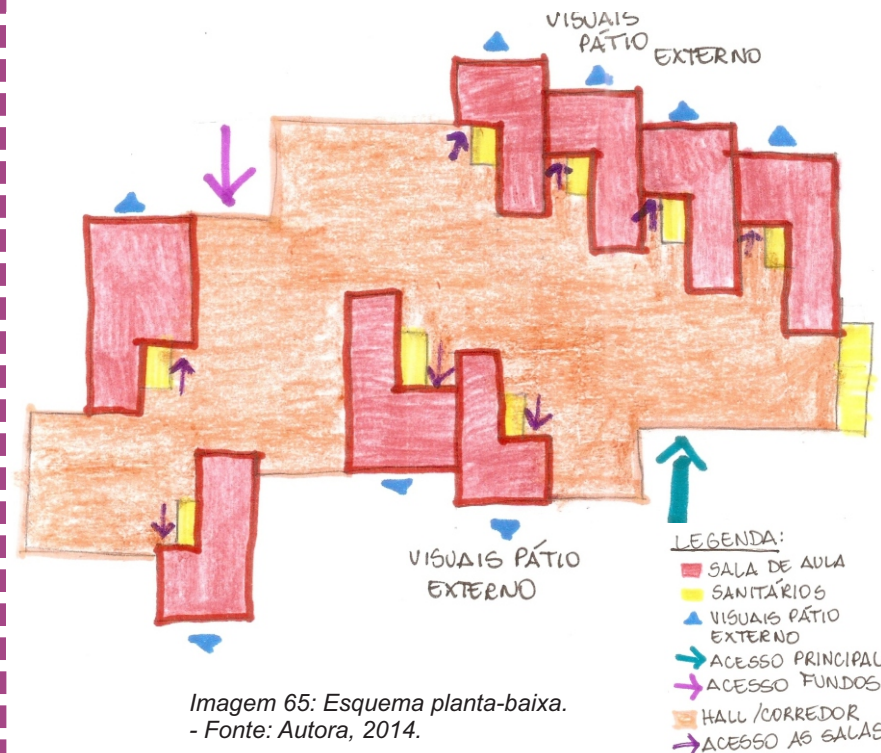


Imagem 65: Esquema planta-baixa.  
- Fonte: Autora, 2014.

#### Justificativa da Escolha

A escolha deste referencial deu-se a partir de sua funcionalidade, entre os espaços internos, estes, apresentam uma relação dos acessos às salas, estas parecem com pequenos lares e fazem conexão com o pátio comunitário.



### 3 REFERENCIAIS ARQUITETÔNICOS

#### 3) Adharshila Vatica School (Nova Déli - Índia)

Arquiteto:

##### Apresentação do projeto

O jardim de infância se diferencia pelo o uso de formas básicas e pelas cores variadas, a sua implantação tem como forma um hexágono, e que no meio localiza-se um pátio aberto, para a recreação (ver imagem 66).

Em seu interior destaca-se o uso das cores, e os desenhos nos pisos, a sala de aula possui grandes janelas voltadas para a circulação interna, funcionando como ligação visual entre as crianças (ver imagem 67). Destaca-se também o uso de espaços flexíveis, o mobiliário pode ser removido de acordo com as necessidades das crianças.

A passagem que diferencia os ambientes, se dão através, de um muro que é pintado com diferentes personagens, o que ajuda as crianças a identificarem o espaço.



Imagem 66: Implantação - Fonte: <http://www.designshare.com/index.php/projects/adharshila-vatika/images@5032>

Hexágono

Pátio aberto



Imagem 67: Contato visual entre as crianças - Fonte: <http://www.designshare.com/index.php/projects/adharshila-vatika/images@5041>

##### DESTAQUE: ESPAÇOS INTERNOS

##### Localização



A escola está localizada em Nova Déli, na Índia.



Imagem 68: Vista do acesso principal - Fonte: <http://hertzbergerterca.blogspot.com.br/2009/10/monessori-school-delf.html>





### 3 REFERENCIAIS ARQUITETÔNICOS

#### 3) Adharshila Vatica School (Nova Déli - Índia)

Arquiteto:



Imagem 69: Sala de aula - Fonte: [http://ivarskalvans.blogspot.com.br/2012\\_02\\_01\\_archive.html](http://ivarskalvans.blogspot.com.br/2012_02_01_archive.html)



Imagem 70: Recepção - Fonte: [http://ivarskalvans.blogspot.com.br/2012\\_02\\_01\\_archive.html](http://ivarskalvans.blogspot.com.br/2012_02_01_archive.html)



Imagem 71: Vista do pátio aberto - Fonte: [http://ivarskalvans.blogspot.com.br/2012\\_02\\_01\\_archive.html](http://ivarskalvans.blogspot.com.br/2012_02_01_archive.html)



Imagem 72: Sala de música - Fonte: [http://ivarskalvans.blogspot.com.br/2012\\_02\\_01\\_archive.html](http://ivarskalvans.blogspot.com.br/2012_02_01_archive.html)

- O uso das cores é abundante em todos os ambientes da escola infantil.

#### Análise do Referencial

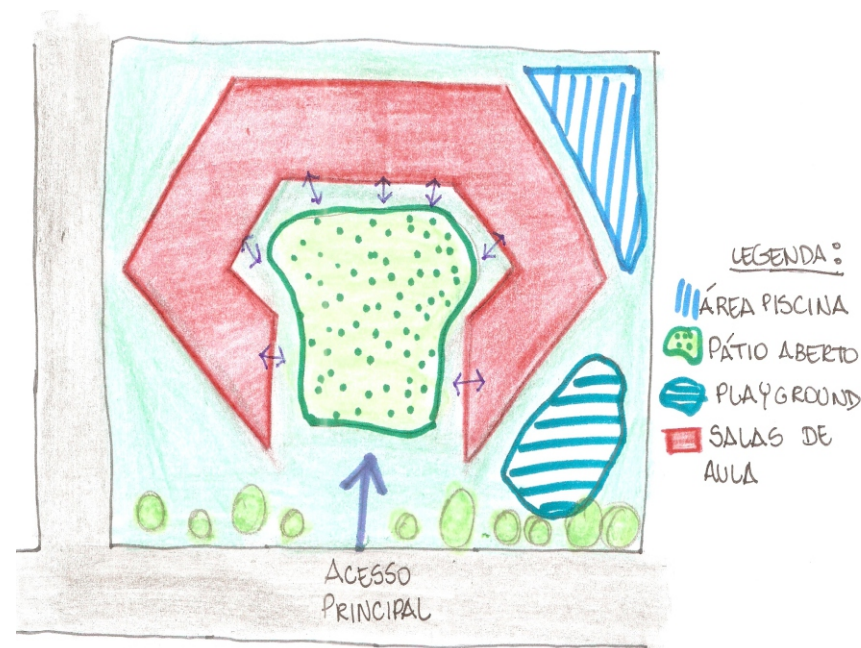


Imagem 73: Esquema planta-baixa.  
- Fonte: Autora, 2014.

#### Justificativa da Escolha

A escolha deste referencial deu-se a partir da organização dos espaços internos, e o uso frequente das cores nos ambientes, dando ênfase na educação visual, permitindo com que as crianças aprendem através da observação e da análise,



### 3 REFERENCIAIS ARQUITETÔNICOS

#### 4) Escola PHD Infantil (Natal - Rio Grande do Norte)

Arquiteto: Felipe de Araújo Bezerra

##### Apresentação do projeto

Ano: 2003  
Área: 1.304 m<sup>2</sup>  
Público Alvo: 3 a 6 anos

Foi projetada para 600 alunos da pré-escola, o principal desafio do projeto foi, além de atender o programa de necessidades também teve um objetivo de desenhar uma edificação que causasse impacto visual.

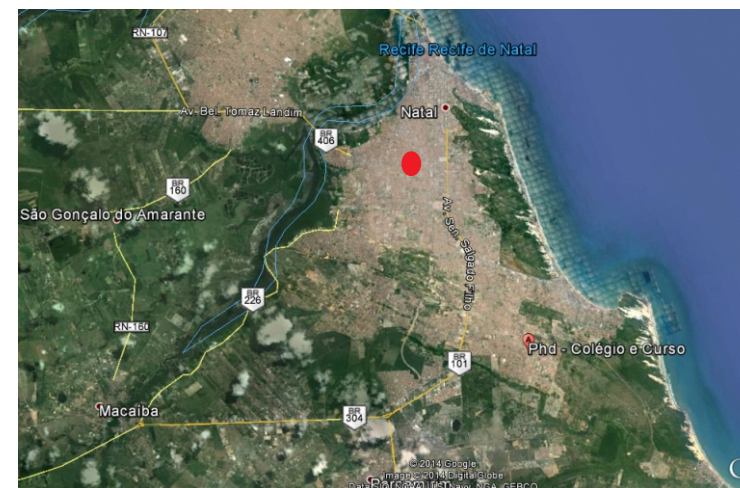
Implantada em um terreno elevado, o edifício é térreo, em forma de U, com pátio interno. O prédio destaca-se pela sua horizontalidade na fachada principal, valorizada por uma composição de volumes simples (ver imagem 74).

Sua forma chama a atenção pela disposição das formas geométricas para a disposição dos ambientes, o que foge do padrão tradicional.

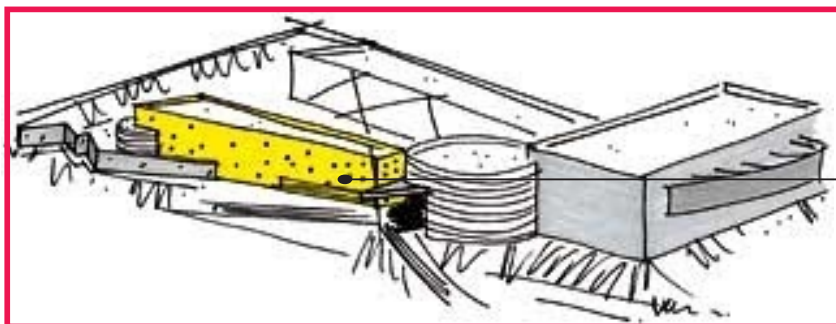
O pátio central serve para a integração dos alunos, professores e funcionários da escola, com o objetivo de aumentar a convivência entre as pessoas.

##### DESTAQUE: FORMA ARQUITETÔNICA

##### Localização



A escola infantil está localizada em Natal, Rio Grande do Norte.

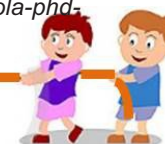


Muro com recortes  
Proporcionando  
ventilação cruzada.

Imagem 74: Volumetria -  
Fonte: <http://arcoweb.com.br/projetodesign/arquitetura/felipe-bezerra-escola-phd-18-06-2003>



Imagem 75: Vista da rampa -  
Fonte: <http://arcoweb.com.br/projetodesign/arquitetura/felipe-bezerra-escola-phd-18-06-2003>





### 3 REFERENCIAIS ARQUITETÔNICOS

#### 4) Escola PHD Infantil (Natal - Rio Grande do Norte)

Arquiteto: Felipe de Araújo Bezerra

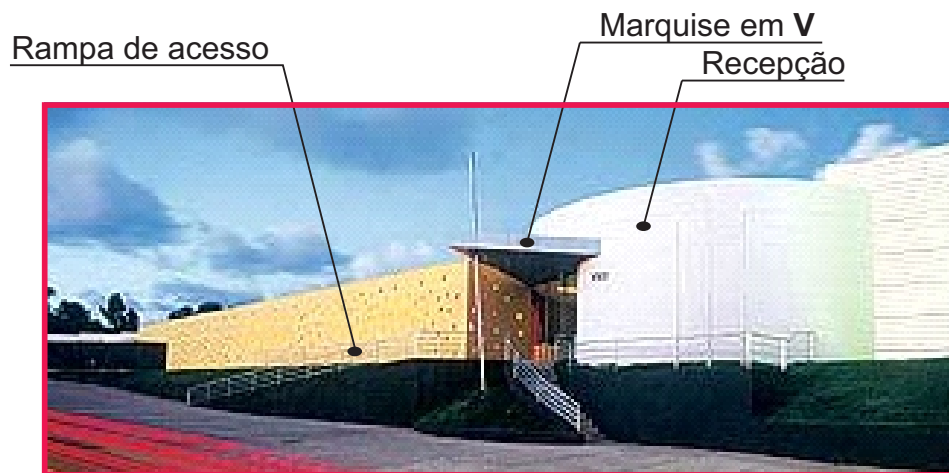


Imagem 76: Volumetria -  
Fonte: <http://arcoweb.com.br/projetodesign/arquitetura/felipe-bezerra-escola-phd-18-06-2003>



Imagem 77: Vista do play ground -  
Fonte: <http://arcoweb.com.br/projetodesign/arquitetura/felipe-bezerra-escola-phd-18-06-2003>



Imagem 78: Vista interna do muro vazado -  
Fonte: <http://arcoweb.com.br/projetodesign/arquitetura/felipe-bezerra-escola-phd-18-06-2003>

#### Análise do Referencial

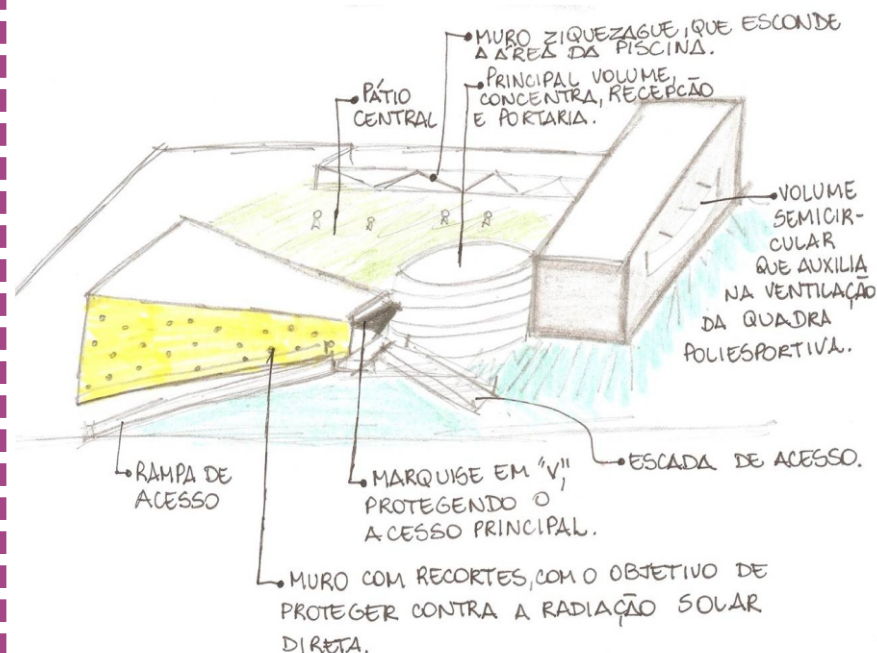


Imagem 79: Esquema volumetria.  
- Fonte: Autora, 2014.

#### Justificativa da Escolha

A escolha deste referencial deu-se a partir da forma arquitetônica, através da disposição dos volumes geométricos simples e pela horizontalidade da fachada.



### 3 REFERENCIAIS ARQUITETÔNICOS

#### 5) Escola Infantil Salesiana Dombosquinho (Piracicaba - São Paulo)

Arquiteto: Shieh Shueh Yau

##### Apresentação do projeto

Ano: 2010  
Área: 2.160 m²  
Público Alvo: 2 a 5 anos

O projeto apresenta uma volumetria simples, o prédio em **L** parece composto por diversos blocos, graças aos diferentes materiais e cores que compõem as fachadas - pastilhas nas cores cinza e amarela e pintura em tons primários em contraste com os caixilhos brancos, o que chama a atenção em sua fachada, é o brise metálico perfurado inclinado, amenizando a incidência solar, mas não comprometendo a visão para o exterior (ver imagem 80).

Os pais podem entrar com o carro e seguir pela área de desembarque das crianças, faixa sob a marquise criada pelo avanço do piso superior.

A entrada principal dá acesso direto ao pátio interno de pé-direito duplo com cobertura termoacústica e iluminação natural. O ambiente articula toda a circulação da escola e é utilizado nas atividades que exigem palco (ver imagem 81).



Imagem 80: Volumetria -

Fonte: <http://arcoweb.com.br/projetodesign/arquitetura/saa-shieh-arquitetos-associados-escola-infantil-salesiana-dombosquinho-piracicaba-sp>

Pastilha na cor cinza

Brise metálico perfurado inclinado

Marquise criada para desembarque das crianças

##### DESTAQUE: MATERIALIDADE

##### Localização



A escola infantil está localizada em Piracicaba, São Paulo.



Estrutura metálica

Imagem 81: Pátio interno -

Fonte: <http://arcoweb.com.br/projetodesign/arquitetura/saa-shieh-arquitetos-associados-escola-infantil-salesiana-dombosquinho-piracicaba-sp>





### 3 REFERENCIAIS ARQUITETÔNICOS

#### 5) Escola Infantil Salesiana Dombosquinho (Piracicaba - São Paulo)

Arquiteto: Shieh Shueh Yau



Imagem 82: Rampa de acesso as salas de aulas - Foto interna : <http://arcoweb.com.br/projetodesign/arquitetura/saa-shieh-arquitetos-associados-escola-infantil-salesiana-dombosquinho-piracicaba-sp>



Imagem 83: Integração salas de aulas com pátio externo - Foto externa : <http://arcoweb.com.br/projetodesign/arquitetura/saa-shieh-arquitetos-associados-escola-infantil-salesiana-dombosquinho-piracicaba-sp>

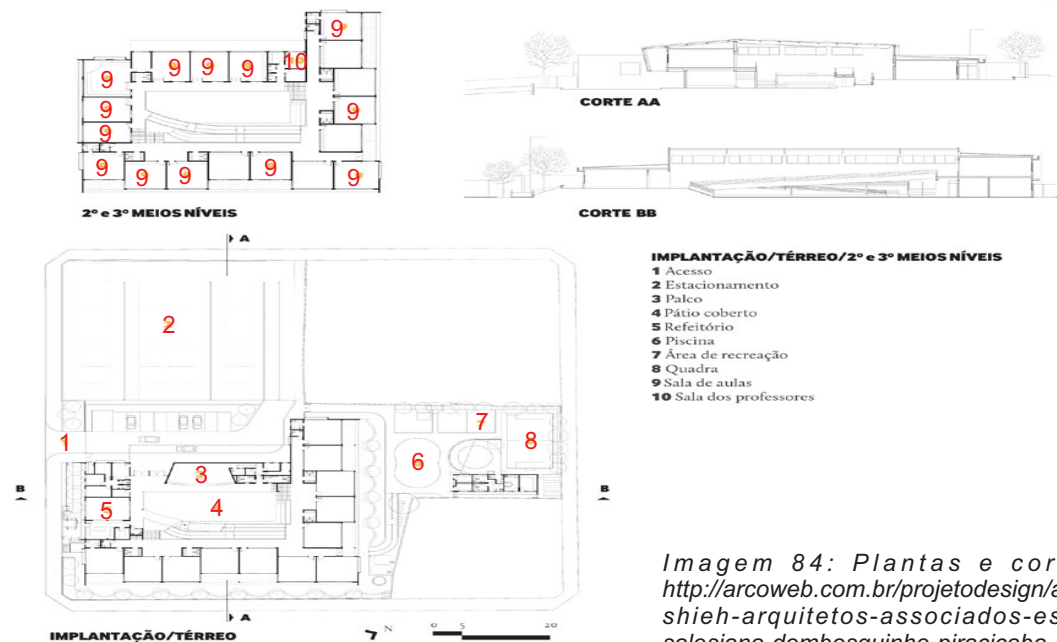


Imagem 84: Plantas e cortes- Fonte: <http://arcoweb.com.br/projetodesign/arquitetura/saa-shieh-arquitetos-associados-escola-infantil-salesiana-dombosquinho-piracicaba-sp>

#### Análise do Referencial



Imagem 85: Esquema planta-baixa. - Fonte: Autora, 2014.

#### Justificativa da Escolha

A escolha deste referencial deu-se a partir da materiais utilizados, tanto na estrutura, quanto na fachada principal, esta, chama a atenção, pelo brise metálico perfurado inclinado, e também pela textura do concreto.







### 3 REFERENCIAIS ARQUITETÔNICOS

#### 6) Jardim de Infância Timayui (Santa Marta - Colômbia)

Arquiteto: Giancarlo Mazzanti Sierra



Imagem 88: Vista do módulo tipo - Fonte: <http://www.archdaily.com.br/br/01-33561/jardim-de-infancia-timayui-giancarlo-mazzanti%202>



Imagem 89: Planta baixa - Fonte: <http://www.archdaily.com.br/br/01-33561/jardim-de-infancia-timayui-giancarlo-mazzanti%202>



Imagem 90: Área recreação - Fonte: <http://www.archdaily.com.br/br/01-33561/jardim-de-infancia-timayui-giancarlo-mazzanti%202>

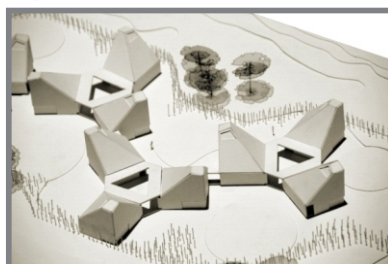


Imagem 91: Maquete física.

#### Análise do Referencial

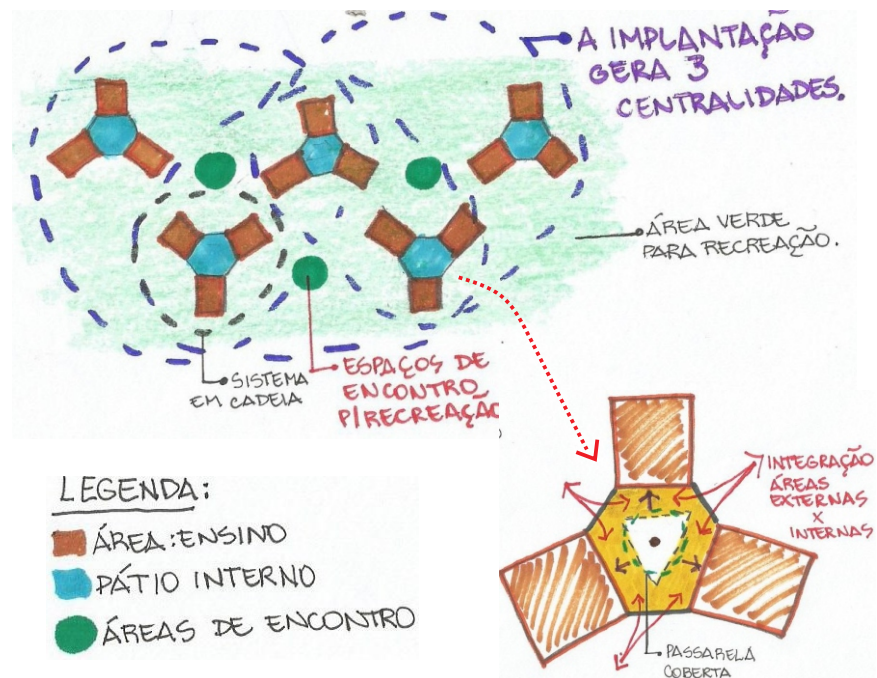


Imagem 92: Esquema planta-baixa.  
- Fonte: Autora, 2014.

#### Justificativa da Escolha

A escolha deste referencial deu-se a partir do módulo tipo, o que serviu como um elemento gerador da configuração espacial, propondo espaços lúdicos para as crianças.





### 3 REFERENCIAIS ARQUITETÔNICOS

A escolha destes referenciais arquitetônicos servirão para a compreensão dos elementos espaciais propostos no partido final. Cada referencial traz o elemento marcante que será proposto no partido, não igual, mas, com as mesmas características.

O referencial 1, deu-se a partir da localização do pátio, situado ao centro, o que conecta com os demais setores, o referencial 2, deu-se a partir de sua funcionalidade interna, o referencial 3, deu-se a partir do uso das cores variadas, resultando em um ambiente lúdico, o referencial 4, deu-se a partir da forma arquitetônica, através de volumes geométricos simples, o referencial 5, deu-se a partir dos materiais utilizados, e o referencial 6, deu-se a partir do módulo tipo, como elemento da configuração espacial.

